



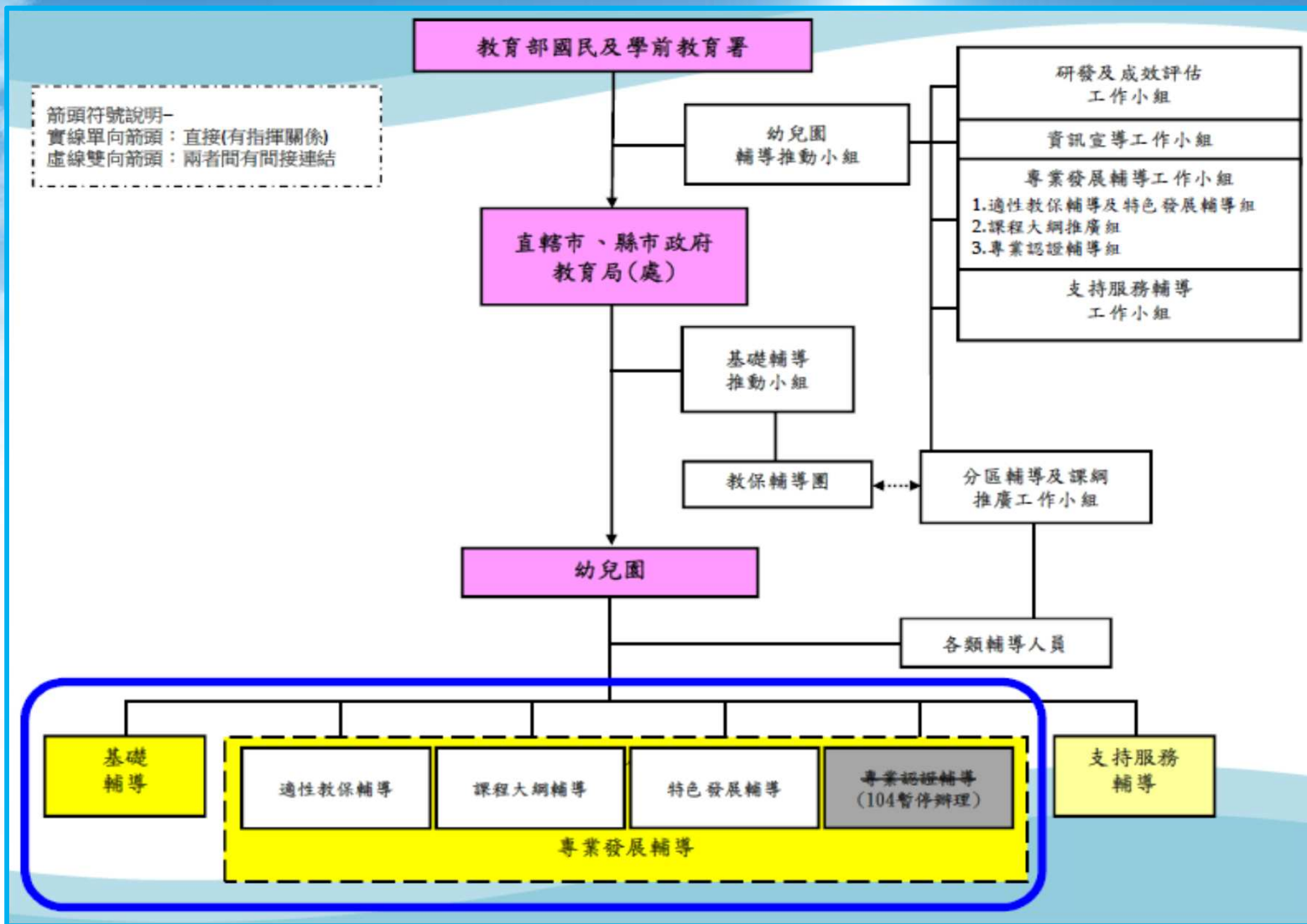
幼兒園輔導計畫簡介 暨行政作業流程

嘉義縣政府教育處





箭頭符號說明-
實線單向箭頭：直接(有指揮關係)
虛線雙向箭頭：兩者間有間接連結





行政規則

- 幼兒園輔導計畫

(103年10月16日臺教國署國字第1030108539號函修正)

- 教育部國民及學前教育署補助辦理公私立
幼兒園輔導計畫作業原則

(103年12月29日臺教國署國字第1030145351B號令修正)

基礎

適性
教保

課程
大綱

特色
發展

專業
認證

支持
服務





各類輔導計畫簡介





基礎輔導





基礎輔導

目的

協助幼兒園之營運符合基礎評鑑指標及相關法令規定

輔導對象

1. 已接受基礎評鑑，但評鑑結果未通過
2. 尚未接受基礎評鑑

【優先輔導】

- 1) 公托改制之公立幼兒園
- 2) 私立幼兒園

3. 行政管理待協助

輔導人員

1. 縣市政府教保業務行政人員
2. 縣市政府教保輔導團團員





適性輔導





適性教保輔導

目的

1. 協助幼兒園發展適齡適性之教保活動
2. 協助幼兒園建置探索學習之教保環境

輔導對象

1. 期發展自編教保活動課程
2. 期強化教保情境規劃

【優先輔導】

- 1) 設立未滿3年
- 2) 103學年第2學期教保服務人員流動率50%以下
- 3) 第2年申請持續辦理適性教保輔導
- 4) 位處偏鄉*

輔導人員

符合本署所訂資格，並經審核通過之適性教保輔導人員；一律採單輔導制。





適性教保輔導

輔導
班級

- 未達5班，全園參與。
- 5班以上，至少5班參與。

成果
報告

分二階段報送，每學期各1次。(1/31、8/31)





適性教保輔導

必備申請資料

- 104學年適性教保輔導申請表(請至全國教保資訊網填報系統「輔導計畫區」填報送審後，再行列印使用)

優先輔導要件資料：第2年持續辦理適性教保輔導

- 103學年適性教保輔導申請表





課程大綱輔導

目的

協助幼兒園教保服務人員依課程大綱規劃教保活動課程、實施教學及評量

輔導對象

期依課程大綱規劃教保活動課程、實施教學及評量，並具自編教保活動課程能力

【優先輔導】

- 1) 曾參與適性教保輔導或方案二
- 2) 第2年申請持續辦理課程大綱輔導
- 3) 位處偏鄉*

輔導人員

符合本署所訂資格，並經審核通過之課程大綱輔導人員；必要時，得採雙輔導*。





課程大綱輔導

輔導
班級

- 未達5班，全園參與。
- 5班以上，至少5班參與。

成果
報告

分二階段報送，每學期各1次。(1/31、8/31)





課程大綱輔導

必備申請資料

- 104學年課程大綱輔導申請表
- 作息時間表、主題網、課程紀錄、教學省思或教學日誌
(每項資料均應檢附；佐證具自編教保活動課程能力)
- 輔導人員合作計畫(附件 請至全國教保資訊網「輔導專區」下載使用，採單輔導者免附)

優先輔導要件資料：第2年持續辦理課程大綱輔導

- 103學年課程大綱輔導申請表
- 103學年第1學期課程大綱輔導成果報告





課程大綱輔導

優先輔導要件資料：曾參與適性教保輔導

- 適性教保輔導申請表
- 適性教保輔導成果報告(參與103學年適性教保輔導者，檢附第1學期成果報告)

優先輔導要件資料：曾參與輔導方案二

- 輔導方案二申請表
- 輔導方案二成果報告





特色發展輔導

目的

協助幼兒園及其教保服務人員發展在地化課程或其他具特色之教保活動課程

輔導對象

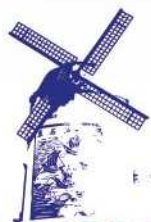
期發展精緻化或在地化課程，並具自編教保活動課程能力

【優先輔導】

- 1) 採統整不分科方式發展教保活動課程
- 2) 第2年申請持續辦理特色發展輔導
- 3) 位處偏鄉*

輔導人員

符合本署所訂資格，並經審核通過之特色發展輔導人員；**必要時**，得採雙輔導。





特色發展輔導

輔導
班級

- 未達5班，全園參與。
- 5班以上，至少5班參與。

成果
報告

分二階段報送，每學期各1次。(1/31、8/31)





特色發展輔導

必備申請資料

- 104學年特色發展輔導申請表
- 103年度任一主題之課程計畫與教學紀實資料(佐證具自編教保活動課程能力)
- 能發展統整性課程之佐證資料，如：幼兒園課程與教學品質評估表達2.5以上數據資料…等
- 輔導人員合作計畫(請至全國教保資訊網「輔導專區」下載使用，採單輔導者免附)

優先輔導要件資料：第2年持續辦理特色發展輔導

- 103學年特色發展輔導申請表





補助經費

• 補助項目

輔導鐘點費

- 每位輔導人員每小時1,000元*
- 每次最高6小時

膳費

- 輔導人員誤餐費

交通費

- 補助輔導人員自服務單位至受輔幼兒園之間所使用大眾運輸工具車資(高鐵(標準廂)、火車、客運、捷運)；距離如為30公里以內，不得支領
- 離島或原住民地區，得視需求申請機票、船票費用

住宿費

- 限離島或原住民地區，視需求申請

印刷費

全民健康保險 補充保費

- 依「全民健康保險法」之規定辦理
- 輔導鐘點費*2%





注意事項

● 常見問題

- ※ 專業發展輔導人員名單已公告於全國教保資訊網填報系統「公告資訊區」。
- ※ 請依國教署所定期程提報各類輔導計畫申請資料。
- ※ 專業認證輔導103學年、104學年暫停辦理。





注意事項

● 常見問題

- ※ **基礎輔導**與**教保輔導團**之經費申請，應符合**資源不重覆**原則。
- ※ **基礎輔導**依據本署公告之**幼兒園基礎評鑑指標週期**，每一**幼兒園每週期**以**申請一學年**，**輔導次數**以**3次**為限。
- ※ 幼兒園參與**基礎輔導**，均應**全園參與**輔導。





注意事項

● 常見問題

- ※ 適性教保輔導採單輔導制；課程大綱輔導及特色發展輔導可採雙輔導制。
- ※ 幼兒園參與適性教保、課程大綱或特色發展輔導，全園班級數達5班以上者，至少5班參與輔導；班級數未達5班者，應全園參與輔導。





注意事項

● 常見問題

- ※ 輔導次數：同一日同一園以1次計。
- ※ 輔導時數：以輔導人員入園起至離園計之，不包括路程時間；當次輔導規劃二位輔導人員入園者，其輔導時數應一致。





注意事項

● 常見問題

※ 如有「全國教保資訊網填報系統」操作流程之疑慮，請先至測試系統練習。

全國教保資訊網填報系統

測試系統

公告資訊

主要功能

- 幼兒園管理區
- 教職員管理區
- 縣市登錄區
- 幼兒園轉報區
- 統計報表區
- 通報報表
- 評鑑填報區
- 輔導計畫區
- 人才庫管理
- 人才庫異動
- 申請時間認定
- 輔導計畫增修
- 輔導員審核
- 縣市審核
- 國語審初審
- 審查委員審核
- 國語審核定

區首頁 變更密碼 登出

單位：教育部
角色：教育部承辦

使用者：李沛軒

1195 秒後自動登出 重新登入

<http://test.ece.moe.edu.tw/>





全國教保資訊網 (民眾網頁)

【輔導】專區

<http://www.ece.moe.edu.tw/>

The screenshot shows the homepage of the National Early Childhood Education Resource Network (ECE). The header includes the logo and the text '全國教保資訊網 EARLY CHILDHOOD EDUCARE'. Below the header is a navigation bar with six main categories: '各項優惠措施', '教養資源', '評鑑', '輔導', '教保課程', and '設施設備'. The '輔導' category is highlighted with a red box. Below the navigation bar, there are several content blocks: '幼托整合' (Nursery and Kindergarten Integration), '焦點資訊' (Focus Information) featuring a video titled '2014教育部幼兒免學費 五0高子琪', and '搜尋' (Search) with options to search by name, location, or staff. There is also a '最新消息' (Latest News) section with a link to '103學年度符合補助要件幼兒園開放查詢'.





全國教保資訊網 (民眾網頁)

【輔導】專區

<http://www.ece.moe.edu.tw/>

全國教保資訊網
EARLY CHILDHOOD EDUCARE

各項優惠措施 | 教養資源 | 評鑑 | 輔導 | 教保課程 | 設施設備

幼托整合
幼托整合Q&A

幼兒園課程
主題統整課程設計工具
課綱數位課程

政府公開資訊
我國2至5歲幼兒常模資料庫
學前教育統計

相關法規
幼兒教育及照顧相關法規

輔導

行政規範
適性教保輔導
特色發展輔導
課程大綱輔導
支持服務輔導資訊平台
參考表件

搜尋
搜尋公告
依名稱搜尋幼兒園
依地圖搜尋幼兒園
幼兒園教職員工資料查詢

最新消息
幼兒教育及照顧法部分條文修正草案(行政院版)
教保服務人員條例草案(行政院版)
104學年幼兒園輔導計畫申請說明會實施計畫(含報名表)
幼兒教育及照顧法第18條-





全國教保資訊網填報系統

【輔導計畫區】

<http://ap.ece.moe.edu.tw/ecems/>

MINISTRY OF EDUCATION
教育部

全國教保資訊網填報系統

回首頁 罕見字 全字庫 變更密碼 登出

單位：教育部
角色：教育部承辦

使用者：李沖軒

11:56 秒後自動登出 [重新計時](#)

公告資訊

序號	重要性	公告主旨	公告日期	公告單位	公告者
1	高	教育部國民及學前教育署核定通過之「專業發展輔導人員」名單	2015/01/12	系統管理員	系統管理員

主要功能

- 幼兒園管理區
- 教職員管理區
- 幼兒園填報區
- 統計報表區
- 填報報表
- 評鑑填報區
- 輔導計畫區
- 設施設備補助經費區
- 操作手冊下載區
- 公告管理區





全國教保資訊網填報系統

【輔導計畫區】

<http://ap.ece.moe.edu.tw/ecems/>

全國教保資訊網填報系統

教育部 單位：教育部
角色：教保部承辦

使用者：李維新

回首頁 中文見字 全字庫 臺灣密碼 退出

縣市/鄉鎮 請選擇 請選擇 公立 公立 私立 非營利
幼兒園 輔導計畫種類 請選擇

查詢

序號	幼兒園	設立別	縣市	鄉鎮	電話	次數	功能
1	基隆市私立吉的堡仁愛幼兒園	私人	基隆市	仁愛區		0	
2	基隆市私立名揚幼兒園	私人	基隆市	仁愛區		2	
3	基隆市私立維也納幼兒園	私人	基隆市	仁愛區		2	
4	基隆市私立幼華幼兒園	私人	基隆市	仁愛區		2	
5	基隆市私立華全幼兒園	私人	基隆市	仁愛區		0	
6	基隆市仁愛區仁愛國民小學附設幼兒園	國小附設(屬)	基隆市	仁愛區		2	
7	基隆市仁愛區南榮國民小學附設幼兒園	國小附設(屬)	基隆市	仁愛區		1	
8	基隆市仁愛區成功國民小學附設幼兒園	國小附設(屬)	基隆市	仁愛區		3	
9	基隆市仁愛區尚智國民小學附設幼兒園	國小附設(屬)	基隆市	仁愛區		1	
10	基隆市仁愛區信義國民小學附設幼兒園	國小附設(屬)	基隆市	仁愛區		2	
11	基隆市私立聖勝幼兒園	私人	基隆市	仁愛區		0	
12	基隆市立安心幼兒園光華分班	縣市立	基隆市	仁愛區		1	
13	基隆市私立新美幼兒園	私人	基隆市	信義區		0	





簡報結束 感謝聆聽

